



ПРАВИТЕЛЬСТВО САНКТ-ПЕТЕРБУРГА  
КОМИТЕТ ИМУЩЕСТВЕННЫХ ОТНОШЕНИЙ САНКТ-ПЕТЕРБУРГА  
РАСПОРЯЖЕНИЕ

ОКУД

14.07.2022

№ 1751-РЗ

**Об установлении публичного сервитута  
в отношении земельных участков, находящихся  
в собственности, и земель, государственная  
собственность на которые не разграничена**

В соответствии с подпунктами 2, 4, 5 статьи 39.38 Земельного кодекса Российской Федерации, пунктами 3.25-2, 3.25-3 Положения о Комитете имущественных отношений Санкт-Петербурга (далее – Комитет), утвержденного постановлением Правительства Санкт-Петербурга от 16.02.2015 № 98, учитывая заявление № 05-26-52471/22-0-0 от 02.09.2022 Государственного унитарного предприятия «Водоканал Санкт-Петербурга» (далее – ГУП «Водоканал Санкт-Петербурга»):

- 1.1. Установить публичный сервитут сроком на 49 лет в отношении:
- земельного участка площадью 3101 кв.м, с кадастровым номером 78:42:0016109:28, расположенного по адресу: Санкт-Петербург, посёлок Тярлево, Железнодорожная улица, дом 13, литера А (далее – Участок 1), находящегося в общей долевой собственности;
  - земельного участка площадью 1303 кв.м, с кадастровым номером 78:42:0016109:15, расположенного по адресу: Санкт-Петербург, поселок Тярлево, Московское шоссе, дом 9, литера А (далее – Участок 2), находящегося в частной собственности;
  - земельного участка площадью 308 кв.м, с кадастровым номером 78:42:0016109:16, расположенного по адресу: Санкт-Петербург, поселок Тярлево, Московское шоссе, дом 9, (участок 1) (далее – Участок 3), находящегося в частной собственности;
  - земельного участка площадью 1287 кв.м, с кадастровым номером 78:42:1611301:1, расположенного по адресу: Санкт-Петербург, поселок Тярлево, Водопроводная улица, дом 9 (далее – Участок 4), находящегося в частной собственности;
  - земельного участка площадью 2549 кв.м, с кадастровым номером 78:42:1611301:5, расположенного по адресу: Санкт-Петербург, поселок Тярлево, Водопроводная улица, дом 11 (далее – Участок 5), находящегося в частной собственности;
  - земельного участка площадью 1487 кв.м, с кадастровым номером 78:42:0016129:1054, расположенного по адресу: Санкт-Петербург, поселок Тярлево, Тярлевская улица, дом 7а, литера А (далее – Участок 6), находящегося в общей долевой собственности;
  - земельного участка площадью 941 кв.м, с кадастровым номером 78:42:0016129:52, расположенного по адресу: Санкт-Петербург, поселок Тярлево, Тярлевская улица, дом 7 (далее – Участок 7), находящегося в частной собственности;
  - земельного участка площадью 200 кв.м, с кадастровым номером 78:42:0016129:11, расположенного по адресу: Санкт-Петербург, поселок Тярлево, Нововестинская улица, дом 22 (далее – Участок 8), находящегося в частной собственности;
  - земельного участка площадью 1516 кв.м, с кадастровым номером 78:42:0016129:17, расположенного по адресу: Санкт-Петербург, поселок Тярлево, Тярлевская улица, дом 3, литера А (далее – Участок 9), находящегося в общей долевой собственности;



Ж

- земельного участка площадью 972 кв.м, с кадастровым номером 78:42:0016129:50, расположенного по адресу: Санкт-Петербург, поселок Тярлево, Тярлевская улица, дом 5 (далее – Участок 10), находящегося в частной собственности;

- земельного участка площадью 1511 кв.м, с кадастровым номером 78:42:0016129:4, расположенного по адресу: Санкт-Петербург, поселок Тярлево, Тярлевская улица, дом 1, литера А (далее – Участок 11), находящегося в частной собственности, и в отношении земель, государственная собственность на которые не разграничена, в пользу ГУП Водоканал Санкт-Петербурга» (ИНН 7830000426, ОГРН 1027809256254) (далее – Владелец публичного сервитута) в целях размещения и эксплуатации линейного объекта – канализационной сети (номер регистрации права хозяйственного ведения ГУП «Водоканал Санкт-Петербурга» № 78-78-06/023/2008-023 от 24.11.2008).

1.2. Утвердить границы публичного сервитута. Сведения о границах и описание местоположения границ публичного сервитута:

- Участка 1 указаны в Приложениях 1, 2 к настоящему распоряжению;
- Участков 2,3 указаны в Приложениях 3,4 к настоящему распоряжению;
- Участков 4,5 указаны в Приложениях 5,6 к настоящему распоряжению;
- Участков 6,7,8,9,10 указаны в Приложениях 7,8 к настоящему распоряжению;
- Участка 11 указаны в Приложениях 9,10 к настоящему распоряжению.

1.3. По истечению срока, указанного в пункте 1.1 настоящего распоряжения Владелец публичного сервитута обязан привести земельный участок в состояние, пригодное для использования в соответствии с видом разрешенного использования, снести инженерное сооружение, размещенное на основании публичного сервитута, в сроки, предусмотренные пунктом 8 статьи 39.50 Земельного кодекса Российской Федерации.

1.4. Срок, в течении которого использование Участков и(или) расположенных на Участках объектов недвижимого имущества в соответствии с их разрешенным использованием будет невозможно или существенно затруднено в связи с осуществлением сервитута, определен согласно графика проведения работ в целях размещения и эксплуатации линейного объекта – водопроводной сети в соответствии с Приложением 11 к настоящему распоряжению.

2. Санкт-Петербургскому государственному казенному учреждению «Имущество Санкт-Петербурга» в течение пяти рабочих дней с даты подписания настоящего распоряжения обеспечить:

2.1. Направление в орган, осуществляющий государственный кадастровый учет и государственную регистрацию прав, необходимых документов с заявлением для государственной регистрации сведений об ограничениях на Участки, указанный в пункте 1.1.

2.2. Опубликование настоящего распоряжения в официальных средствах массовой информации Санкт-Петербурга и размещение на официальном сайте Комитета.

2.3. Направление Властителю публичного сервитута копии настоящего распоряжения, сведений о лицах, являющихся правообладателями Участков, сведений о лицах, подавших заявления об учете их прав (обременений прав) на Участки, способах связи с ними, копии документов, подтверждающих права указанных лиц на Участки.

3. Контроль за исполнением пункта 2 настоящего распоряжения возложить на начальника Управления по работе с крупными контрагентами Комитета.

Заместитель председателя Комитета



К.В.Федоров

Обозначение характерных точек границ	Координаты, м	
	X	Y
1	2	3
1	68799.93	120754.10
2	68798.84	120777.77
3	68798.49	120785.39
4	68798.41	120787.16
5	68798.41	120787.59
6	68796.05	120791.66
7	68795.30	120792.64
8	68794.34	120793.41
9	68793.20	120793.92
10	68766.07	120798.68
11	68762.25	120792.90
12	68761.71	120792.08
13	68759.87	120789.63
14	68785.06	120785.23
15	68784.30	120784.41
16	68783.71	120783.32
17	68783.40	120782.12
18	68783.40	120780.89
19	68783.69	120779.69

P

df

20	68784.28	120778.60
21	68786.72	120775.14
22	68791.91	120756.10
23	68792.48	120755.00
24	68793.29	120754.08
25	68794.31	120753.37
26	68795.47	120752.94
27	68796.70	120752.81
28	68797.92	120752.98
29	68799.06	120753.46
1	68799.93	120754.10

60

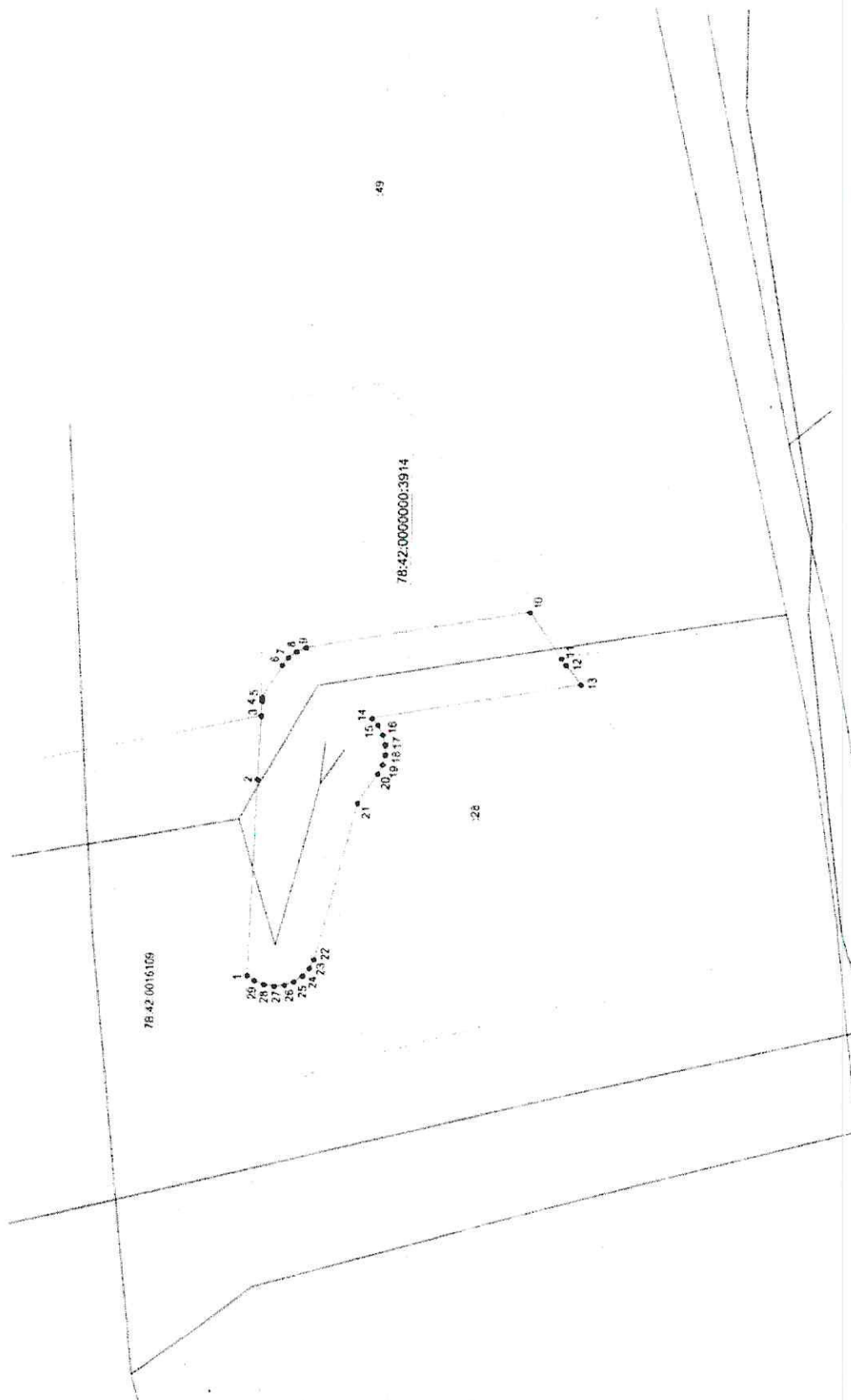
Приложение № 2  
к Распоряжению Комитета

ИМУЩЕСТВЕННЫХ

отношений Санкт-Петербурга

от 14.07.2022 № 1751-РЗ

Схема расположения границ публичного сервитута



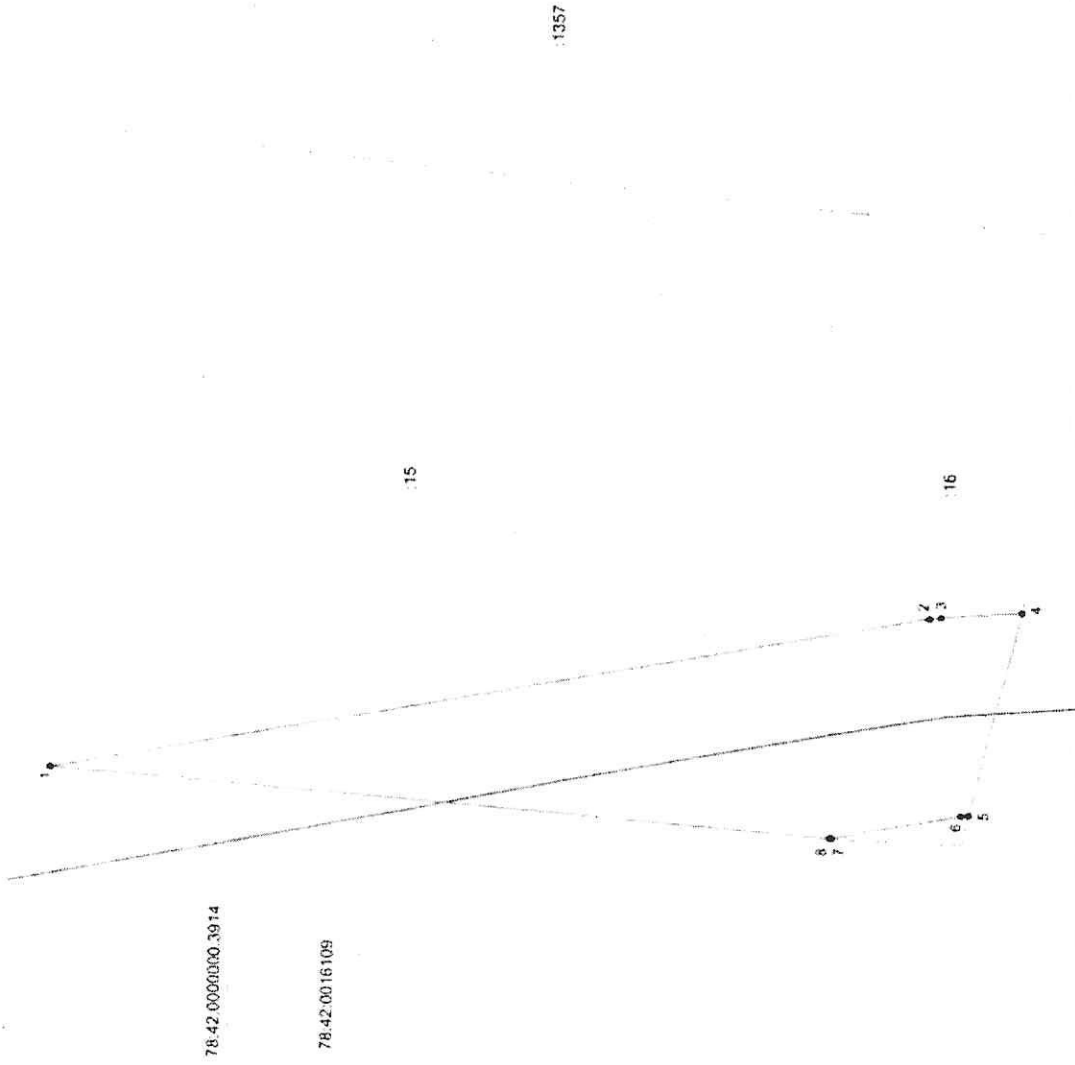
Масштаб 1:500

- Используемые условные знаки и обозначения
- граница публичного сервитута
  - север жителя "Каналициальная сеть" с кадастровым номером 78:42:0000000:3914
  - границы кадастрового квартала
  - границы земельного участка
  - 78:42:0016109 - кадастровый номер север жителя "Канализационная сеть"
  - 78:42:0016109 - номер кадастрового квартала




Обозначение характерных точек границ	Координаты, м	
	X	Y
1	2	3
1	69401.62	120709.42
2	69359.14	120717.67
3	69358.60	120717.74
4	69354.75	120718.06
5	69357.15	120707.83
6	69357.50	120707.80
7	69363.60	120706.62
8	69363.71	120706.62
1	69401.62	120709.42

от 14.11.2022  
Схема расположения грани публичного сервитута



Масштаб 1:250

- Используемые условные знаки и обозначения
- граница публичного сервитута
  - сооружение "Канализационная сеть" с кадастровым номером 78-42-0000000.3914
  - границы кадастрового квартала
  - границы земельного участка
  - кадастровый номер сооружения "Канализационная сеть"
  - номер кадастрового квартала
  - кадастровый номер земельного участка
- 78-42-0000000.3914  
78-42-0016109

  
 Приложение №  
 к Распоряжению Комитета  
 имущественны  
 отношений Санкт-Петербур  
 от 14.07.2022 № 1751-РЗ

Обозначение характерных точек границ	Координаты, м	
	X	Y
1	2	3
1	68059.22	120908.96
2	68059.07	120922.26
3	68067.88	120933.56
4	68068.52	120934.62
5	68068.87	120935.80
6	68068.92	120937.04
7	68068.67	120938.24
8	68068.13	120939.36
9	68067.33	120940.30
10	68066.32	120941.02
11	68065.18	120941.48
12	68063.94	120941.63
13	68062.72	120941.48
14	68061.56	120941.03
15	68060.72	120940.45
16	68060.00	120939.70
17	68050.11	120927.04
18	68049.48	120925.98
19	68049.16	120924.99
20	68049.05	120923.90
21	68049.19	120911.42
1	68059.22	120908.96
2	68059.07	120922.26



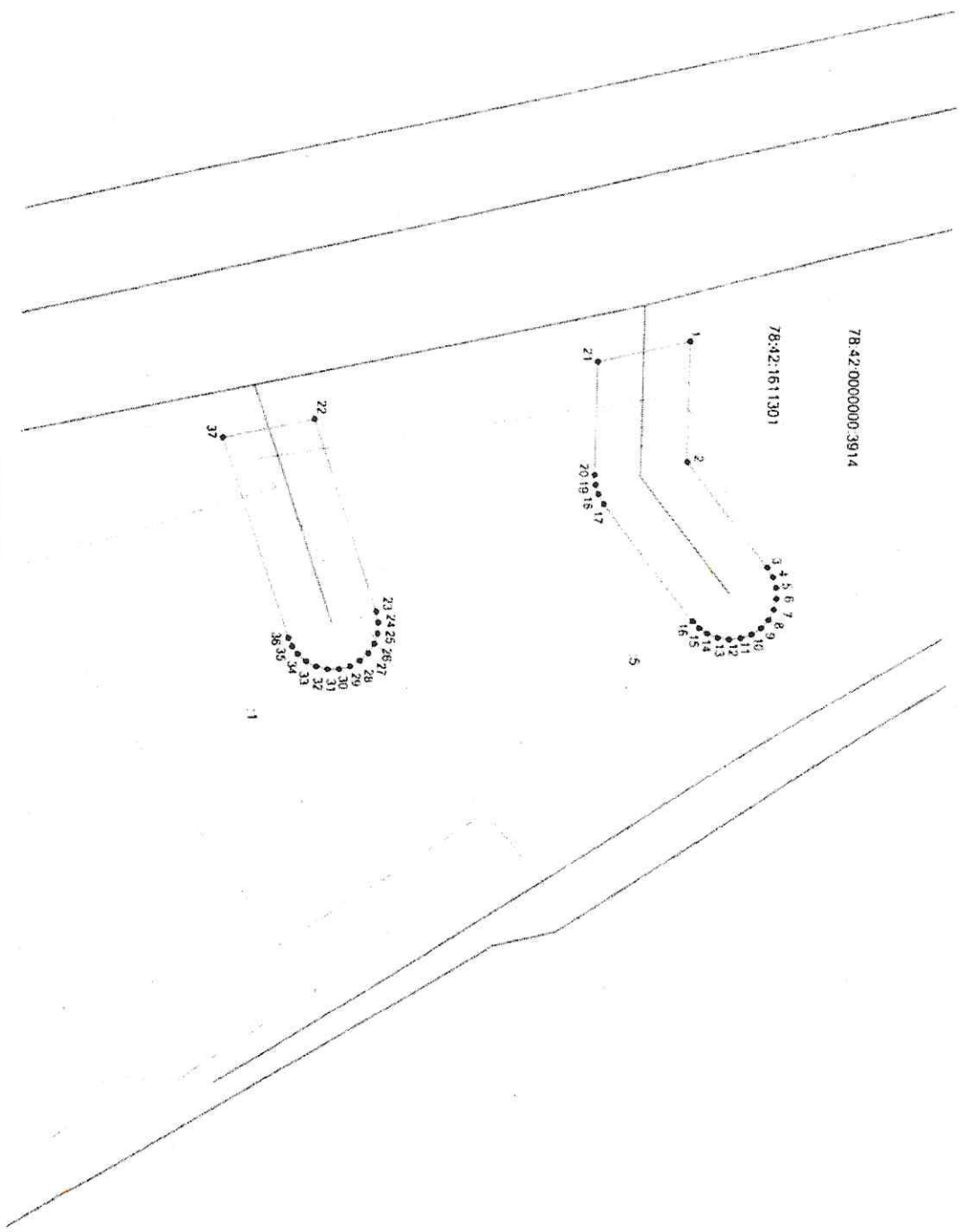
23	68025.19	120939.46
24	68025.44	120940.66
25	68025.38	120941.90
26	68025.02	120943.08
27	68024.38	120944.14
28	68023.50	120945.02
29	68022.43	120945.64
30	68021.24	120945.98
31	68020.01	120946.03
32	68018.80	120945.77
33	68017.69	120945.22
34	68016.75	120944.42
35	68016.14	120943.58
36	68015.71	120942.64
37	68008.30	120920.66
22	68018.11	120918.43

21/1

20/1

Схема расположения границ публичного сервитута

Приложение № 6  
к Распоряжению Комитета  
имущественных  
отношений Санкт-Петербурга  
от 14.07.2011 № 75-1-РЗ



Исчерпывающие условные знаки и обозначения

- Граница публичного сервитута
- сооружение "Калининская сеть" с кадастровым номером 78-42-0000000.3914
- Границы кадастрового квартала
- Границы земельного участка
- 78-42-0000000.3914 кадастровый номер сооружения "Калининская сеть"
- 78-42-1611301 номер кадастрового квартала
- 5 кадастровый номер земельного участка

Масштаб 1:500

Обозначение характерных точек границ	Координаты, м	
	X	Y
1	2	3
1	68282.52	121661.44
2	68265.18	121680.92
3	68264.24	121681.73
4	68263.14	121682.29
5	68261.94	121682.56
6	68260.70	121682.54
7	68259.51	121682.20
8	68258.34	121681.52
9	68219.56	121650.92
10	68225.40	121642.78
11	68260.84	121670.74
12	68275.04	121654.78
13	68275.98	121653.97
14	68277.08	121653.41
15	68278.28	121653.14
16	68279.52	121653.16
17	68280.71	121653.50
18	68281.78	121654.12
19	68282.68	121654.98
20	68283.32	121656.02
21	68283.70	121657.20
22	68283.77	121658.44

D

23	68283.54	121659.66
24	68283.11	121660.60
1	68282.52	121661.44

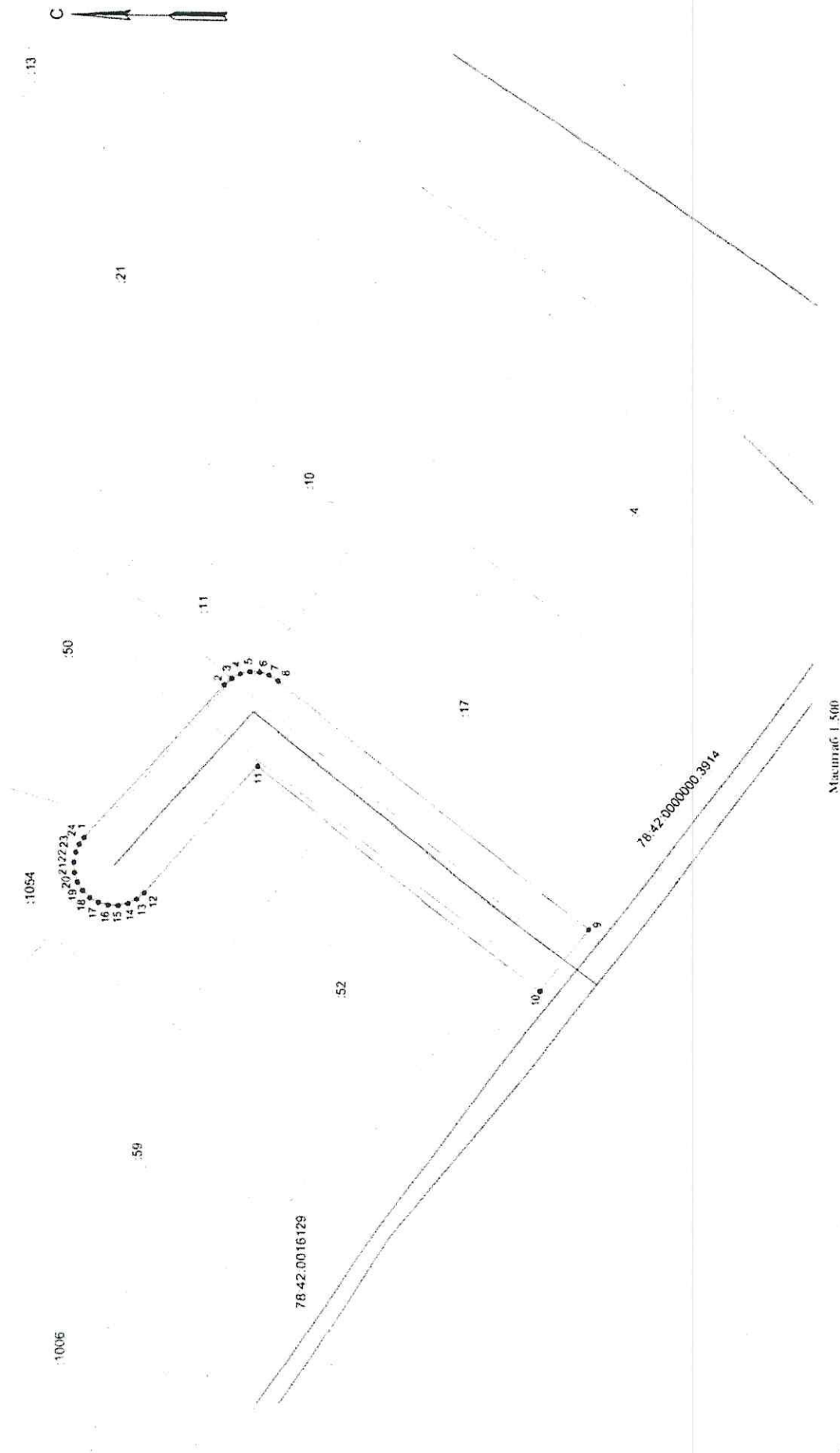
23

24



Приложение № 8  
к Распоряжению Комитета  
имущественных  
отношений Санкт-Петербурга  
от 14.07.2017 № 1751-РЗ

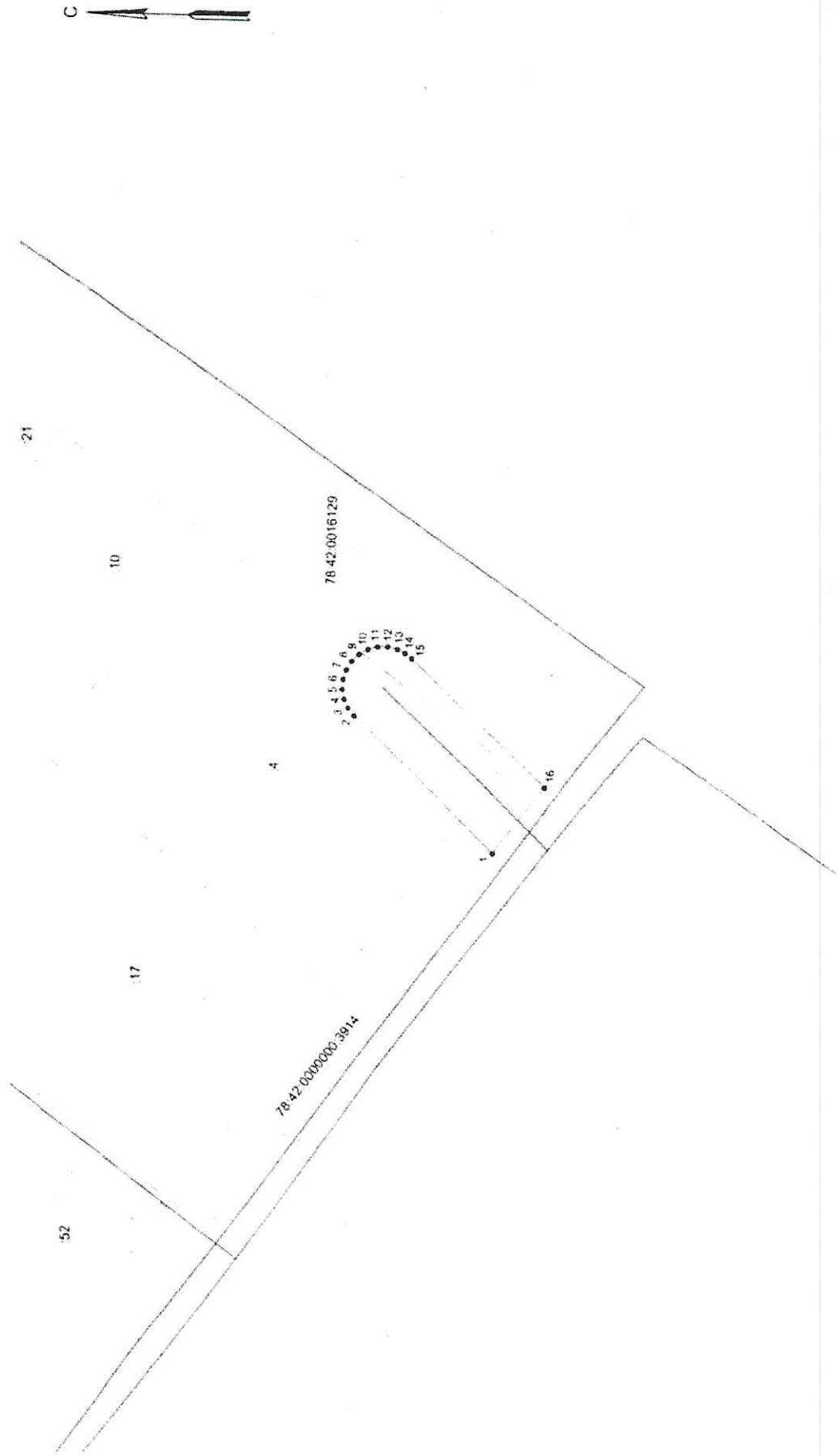
Схема расположения границ публичного сервитута



Обозначение характерных точек гранц	Координаты, м	
	X	Y
1	2	3
1	68187.80	121694.06
2	68204.96	121710.46
3	68205.74	121711.42
4	68206.26	121712.54
5	68206.49	121713.76
6	68206.42	121715.00
7	68206.04	121716.18
8	68205.38	121717.22
9	68204.50	121718.08
10	68203.42	121718.70
11	68202.23	121719.02
12	68201.00	121719.06
13	68199.78	121718.78
14	68198.86	121718.32
15	68198.04	121717.70
16	68181.63	121702.00
1	68187.80	121694.06

Приложение № 10  
к Распоряжению Комитета  
имущественных  
отношений Санкт-Петербурга  
от 17.05.11 № 1751-РЗ

Схема расположения границ публичного сервитута



Масштаб 1:500

- Использованы условные знаки обозначения:
- граница публичного сервитута
  - - - - - сооружение "Канализационная сеть" с кадастровым номером 78:42:0000000:3914
  - граница кадастрового квартала
  - граница земельного участка
  - 78:42:0090000:3914 кадастровый номер сооружения "Канализационная сеть"

