

**МЕСТНАЯ АДМИНИСТРАЦИЯ  
ВНУТРИГОРОДСКОЕ МУНИЦИПАЛЬНОЕ ОБРАЗОВАНИЕ  
САНКТ-ПЕТЕРБУРГА ПОСЁЛОК ТЯРЛЕВО**

---

от 15.10.2019

№ 35

**«Об определении границ прилегающих территорий, на которых не допускается розничная продажа алкогольной продукции, на территории внутригородского муниципального образования Санкт-Петербурга поселок Тярлево, в порядке, установленном Правительством Российской Федерации»**

В соответствии с пунктом 2 и пунктом 4 статьи 16 Федерального закона от 22.11.1995 № 171-ФЗ «О государственном регулировании производства и оборота этилового спирта, алкогольной и спиртосодержащей продукции и об ограничении потребления (распития) алкогольной продукции», постановлением Правительства Российской Федерации от 27.12.2012 № 1425 «Об определении органами государственной власти субъектов Российской Федерации мест массового скопления граждан и мест нахождения источников повышенной опасности, в которых не допускается розничная продажа алкогольной продукции, а также определения органами местного самоуправления границ прилегающих к некоторым организациям и объектам территорий, на которых не допускается розничная продажа алкогольной продукции», Законом Санкт-Петербурга, от 23 сентября 2009 года № 420-79 «Об организации местного самоуправления в Санкт-Петербурге», Уставом внутригородского муниципального образования Санкт-Петербурга поселок Тярлево

**ПОСТАНОВЛЯЮ:**

1. Постановление местной администрации от 09.07.2017 № 25 «Об определении значения расстояний, ограничивающих прилегающие территории на которых в соответствии с законодательством Российской Федерации и Санкт-Петербурга не допускается розничная продажа алкогольной продукции с содержанием этилового спирта более 15 процентов объема готовой продукции»- признать утратившим силу,
2. Постановление местной администрации от 29.12.2017 № 49 «О внесении изменений в Постановление от 09.07.2017 № 25 «об определении значения расстояний, ограничивающих прилегающие территории на которых в соответствии с законодательством Российской Федерации и Санкт-Петербурга не допускается розничная продажа алкогольной продукции с содержанием этилового спирта более 15 процентов объема готовой продукции» - признать утратившим силу.

3. Определить границы прилегающих территорий, на которых не допускается розничная продажа алкогольной продукции, на территории внутригородского муниципального образования Санкт-Петербурга поселок Тярлево, в порядке, установленном Правительством Российской Федерации, (далее - прилегающие территории) на следующих расстояниях:

от детских, образовательных организаций – 50 метров;

от объектов спорта – 50 метров;

от мест массового скопления граждан, определяемых органами государственной власти Санкт-Петербурга 50 метров;

- в отношении стационарных торговых объектов, в которых осуществляется розничная продажа алкогольной продукции при оказании услуг общественного питания- 50 метров.

4. Границы территорий, прилегающих к организациям и объектам, в отношении которых в соответствии с федеральным законодательством устанавливаются прилегающие территории, на которых не допускается розничная продажа алкогольной продукции (далее – защищаемые объекты), определяются окружностями с радиусами, соответствующими расстояниям, указанным в пункте 1 настоящего Решения, с центром на оси каждого входа (выхода) для посетителей в здание (строение, сооружение), в котором расположены защищаемые объекты, а при наличии обособленной территории, - с центром на оси каждого входа (выхода) для посетителей на обособленную территорию.

5. Расчет расстояний до границ прилегающих территорий производится путем измерения в метрах кратчайшего расстояния по прямой линии от оси входа (выхода) для посетителей в здание (строение, сооружение), в котором расположены защищаемые объекты, а при наличии обособленной территории – от оси входа (выхода) для посетителей на обособленную территорию. При наличии нескольких входов (выходов) для посетителей расчет производится от каждого входа (выхода).

6. При нахождении входа (выхода) для посетителей в здание (строение, сооружение), внутри которого расположен стационарный торговый объект, в пределах окружности, указанной в пункте 2 настоящего Постановления, расчет расстояния в целях установления нахождения торгового объекта на прилегающей территории производится путём сложения:

- измеренного в метрах кратчайшего расстояния по прямой линии от оси входа (выхода) для посетителей в здание (строение, сооружение), в котором расположены защищаемый объект, а при наличии обособленной территории – от оси входа (выхода) для посетителей на обособленную территорию, до оси входа (выхода) в здание (строение, сооружение), в котором расположен стационарный торговый объект;

- измеренного в метрах кратчайшего расстояния по пешеходной доступности от оси входа (выхода) для посетителей в здание (строение, сооружение), в котором расположен стационарный торговый объект, до входа в стационарный торговый объект.

При нахождении стационарного торгового объекта и защищаемого объекта в помещениях одного здания (строения, сооружения), имеющих входы (выходы) для посетителей на разных сторонах данного здания (строения, сооружения) и находящихся в пределах окружности, указанных в пункте 2 настоящего Постановления, расчет расстояния в целях установления нахождения торгового объекта на прилегающей территории производится путем измерения в метрах кратчайшего расстояния по пешеходной доступности от оси входа (выхода) для посетителей в здание (строение, сооружение), в котором расположен защищаемый объект, а при наличии обособленной территории – от оси входа (выхода) для посетителей на обособленную территорию, до оси входа (выхода) в здание (строение, сооружение), в котором расположен стационарный торговый объект.

При указанных способах расчета расстояния стационарный торговый объект считается размещенным на прилегающей территории, если измеренное расстояние не превышает расстояние, указанное в пункте 1 настоящего Постановления.

7. Утвердить перечень защищаемых объектов, находящихся на территории муниципального образования поселок Тярлево согласно приложению № 1 к настоящему Постановлению.

8. Утвердить схемы границ прилегающих территорий для каждого защищаемого объекта, находящегося на территории МО поселок Тярлево согласно приложению № 2 к настоящему Постановлению.

9. Местной Администрации контролировать создание новых или прекращение деятельности защищаемых объектов, и в течение одного месяца с момента выявления указанных обстоятельств осуществить подготовку изменений (дополнений) в настоящее Постановление с целью утверждения (корректировки) схемы границ прилегающих территорий.

Местной Администрацией осуществлять информирование организаций, осуществляющих розничную продажу алкогольной продукции, а также розничную продажу алкогольной продукции при оказании услуг общественного питания, и индивидуальных предпринимателей, осуществляющих розничную продажу пива, пивных напитков, сидра, пуаре, медовухи, а также розничную продажу пива, пивных напитков, сидра, пуаре, медовухи при оказании услуг общественного питания, о принятом муниципальном правовом акте об определении границ прилегающих

территорий, на которых не допускается розничная продажа алкогольной продукции, в порядке, установленном законом Санкт-Петербурга

10. При отсутствии схемы границ прилегающих территорий к вновь созданным (выявленным) защищаемым объектам границы прилегающих территорий определяются в соответствии с пунктами 1,2 настоящего Постановления.

11. Копию настоящего Постановления направить в Комитет по развитию предпринимательства и потребительского рынка Санкт-Петербурга не позднее 1 месяца со дня его принятия.

12. Настоящее Постановление вступает в силу после его официального опубликования в периодическом печатном издании «Тярлевский Вестник» и на сайте муниципального образования: <http://www.mo-tyarlevo.ru>.

13. Контроль за выполнением настоящего Постановления оставляю за собой.

Глава местной администрации

А.И. Долгов

**Перечень защищаемых объектов,  
находящихся на территории муниципального образования посёлок  
Тярлево**

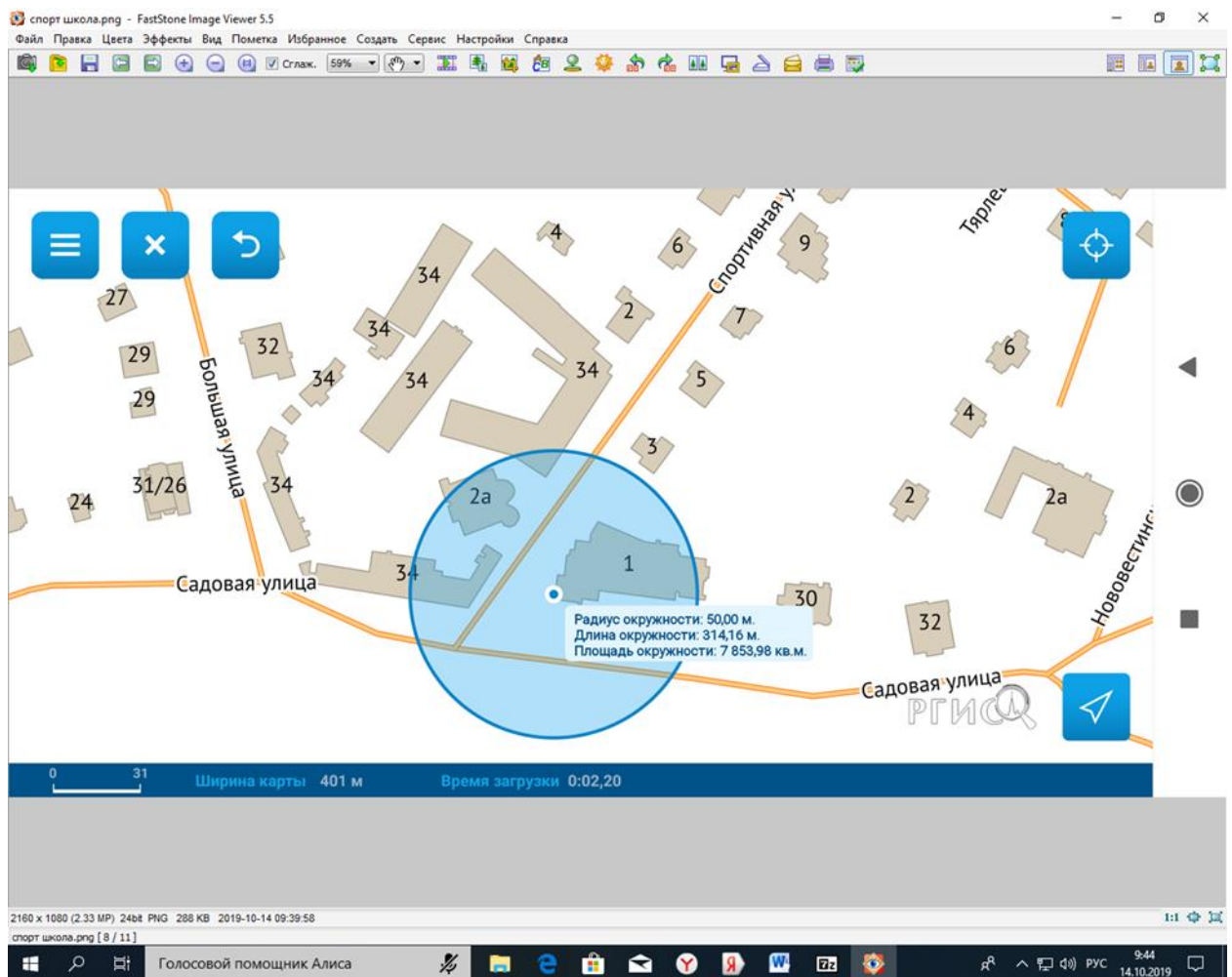
№ п/п	Название объекта	Описательный адрес	Номер схемы
1	Атлетический клуб им. В.Ф. Краевского	Санкт-Петербург, пос. Тярлево, ул. Спортивная д. 1	1
2	ГБОУ Кадетская школа	Санкт-Петербург, пос. Тярлево, Большая ул., д. 1	2-3
3	ГБДОУ № 30 Пушкинского района	Санкт-Петербург, пос. Тярлево, ул. Тярлевская, д.12	3-5
4	Библиотека Тярлево	Санкт-Петербург, пос. Тярлево, ул. Новая д. 1	6
5	храм преображения господня	Санкт-Петербург, пос. Тярлево, ул. Спортивная д. 2А	7
6	Триумф — теннисный клуб	Санкт-Петербург, пос. Тярлево, ул. Московское шоссе, д. 22-24 А	8

## Схемы границ прилегающих территорий

Схема № 1

Атлетический клуб имени В.Ф. Краевского

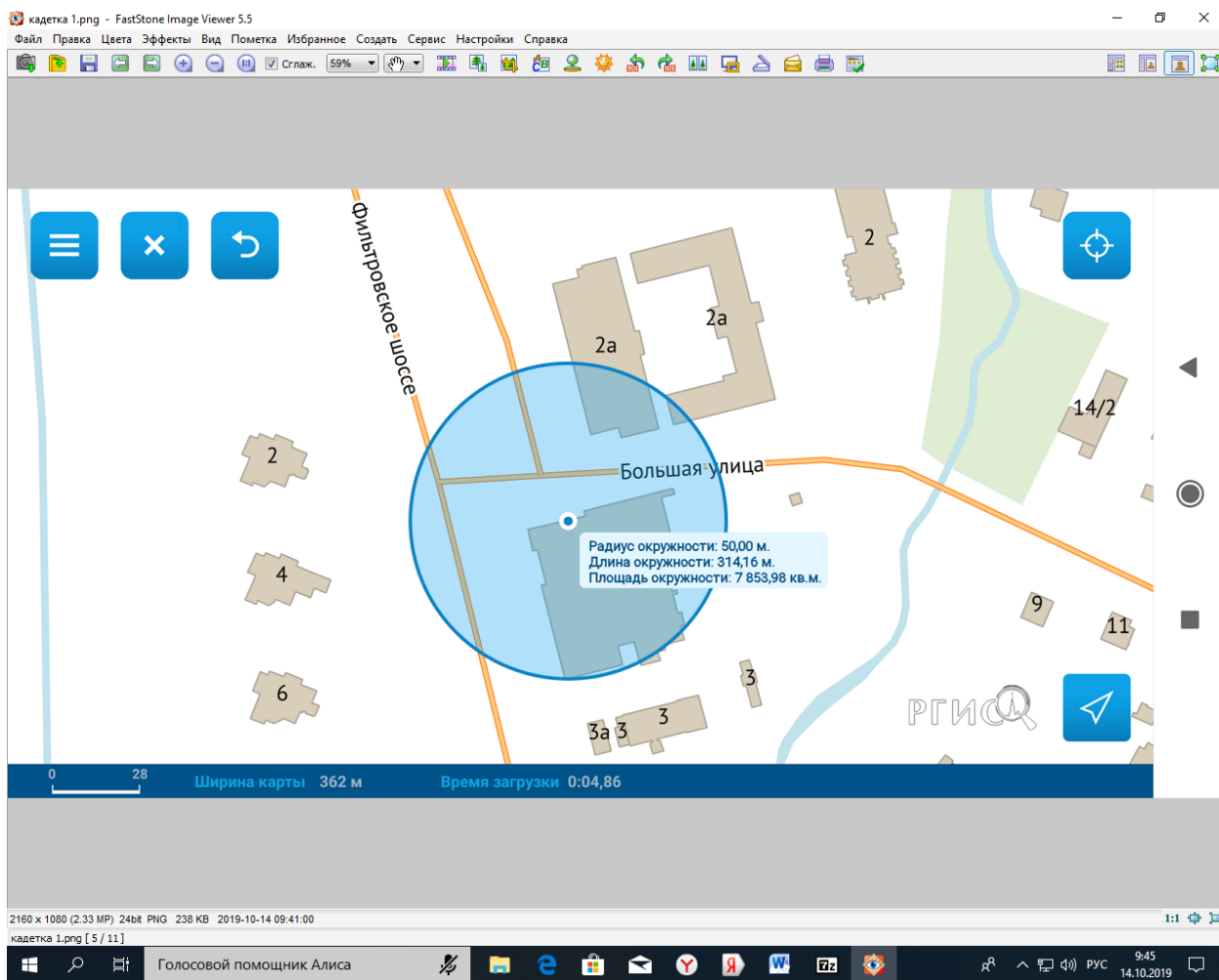
Адрес: Санкт-Петербург, пос. Тярлево, Спортивна ул., д. 1



## Схема № 2

ГБОУ Кадетская школа

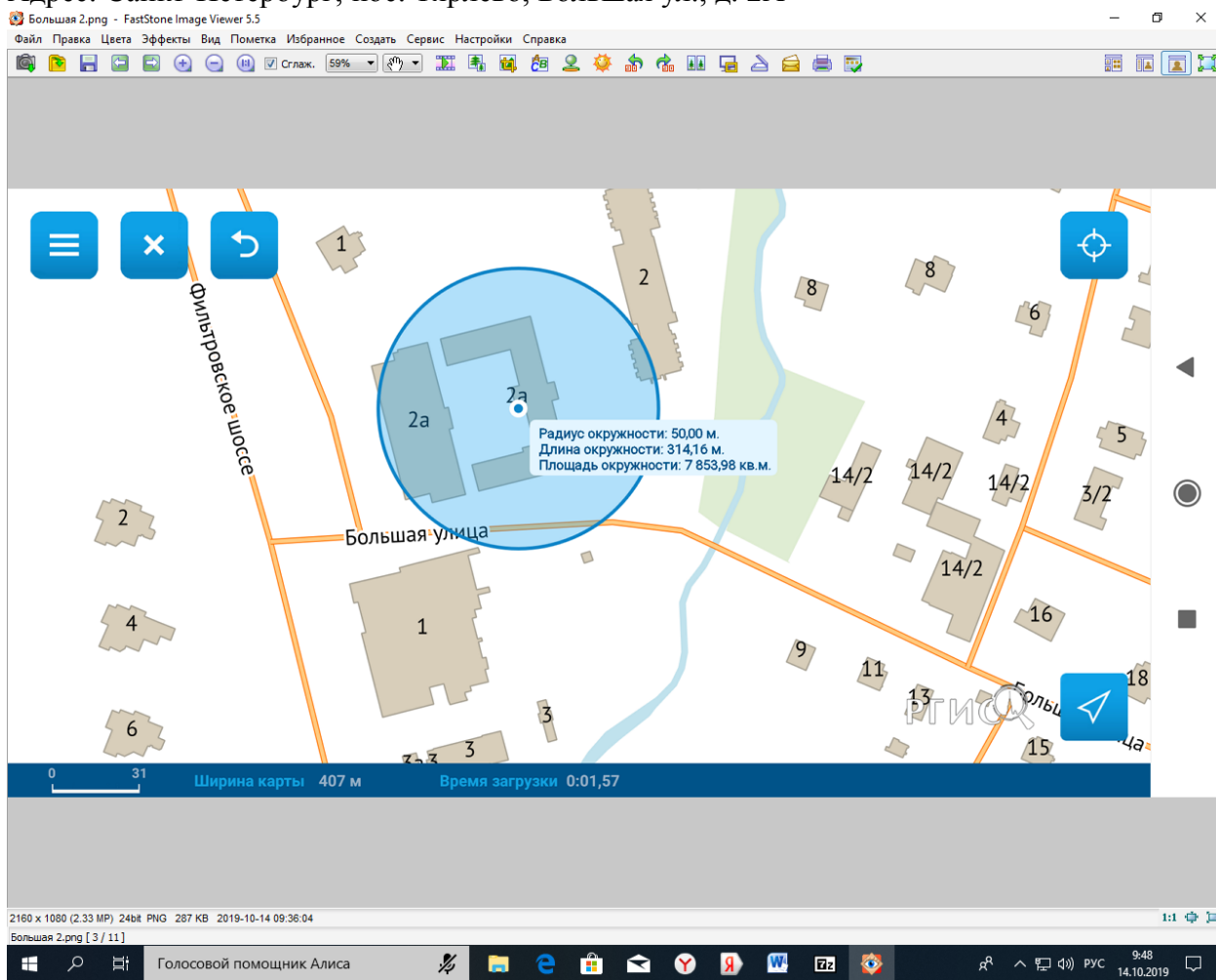
Адрес: Санкт-Петербург, пос. Тярлево, Большая ул., д. 1



### Схема № 3

ГБОУ Кадетская школа

Адрес: Санкт-Петербург, пос. Тярлево, Большая ул., д. 2А



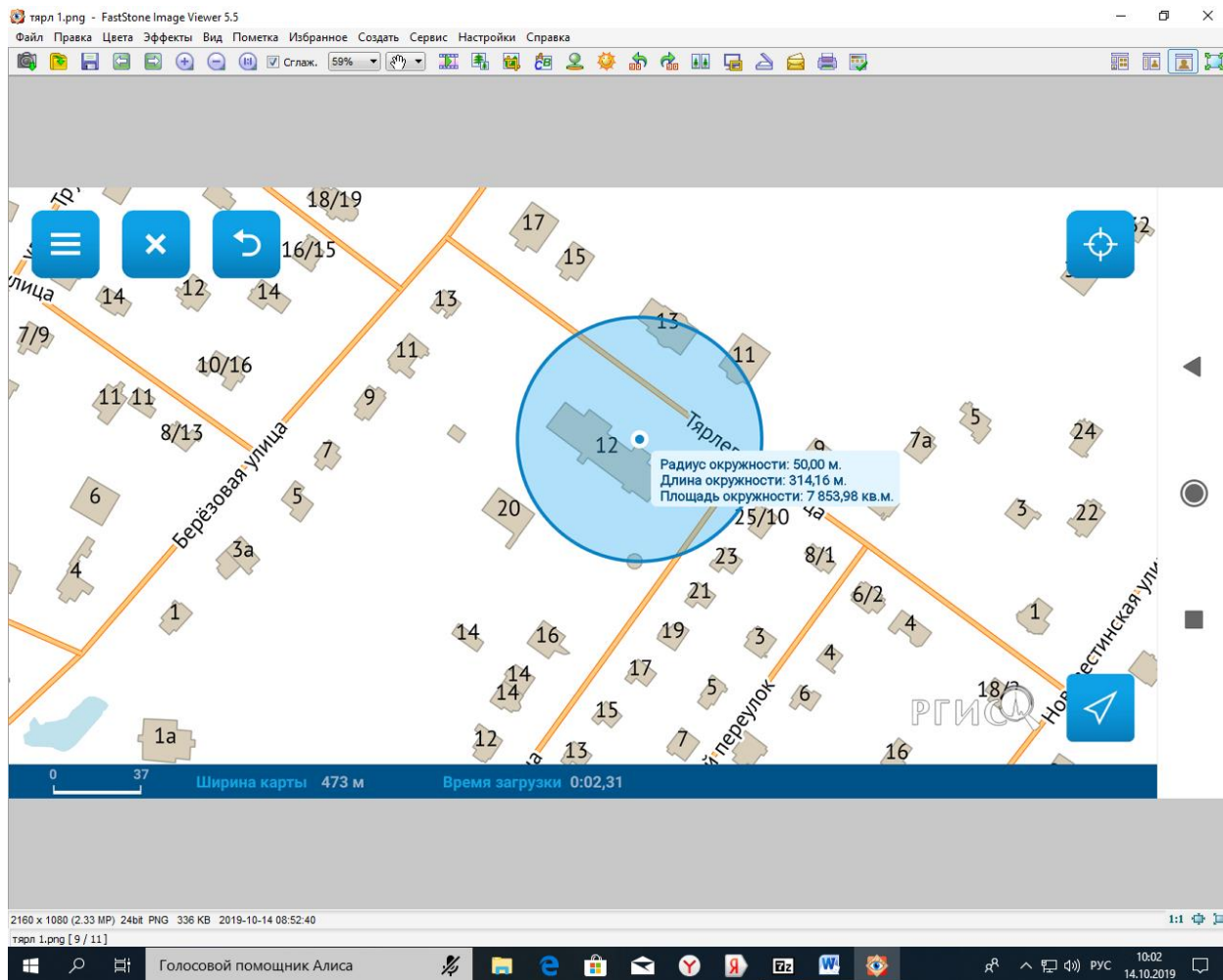


# Схема № 4

## Детский сад № 30

Адрес: Санкт-Петербург, пос. Тярлево, ул. Тярлевская, д. 12

### Вход 1

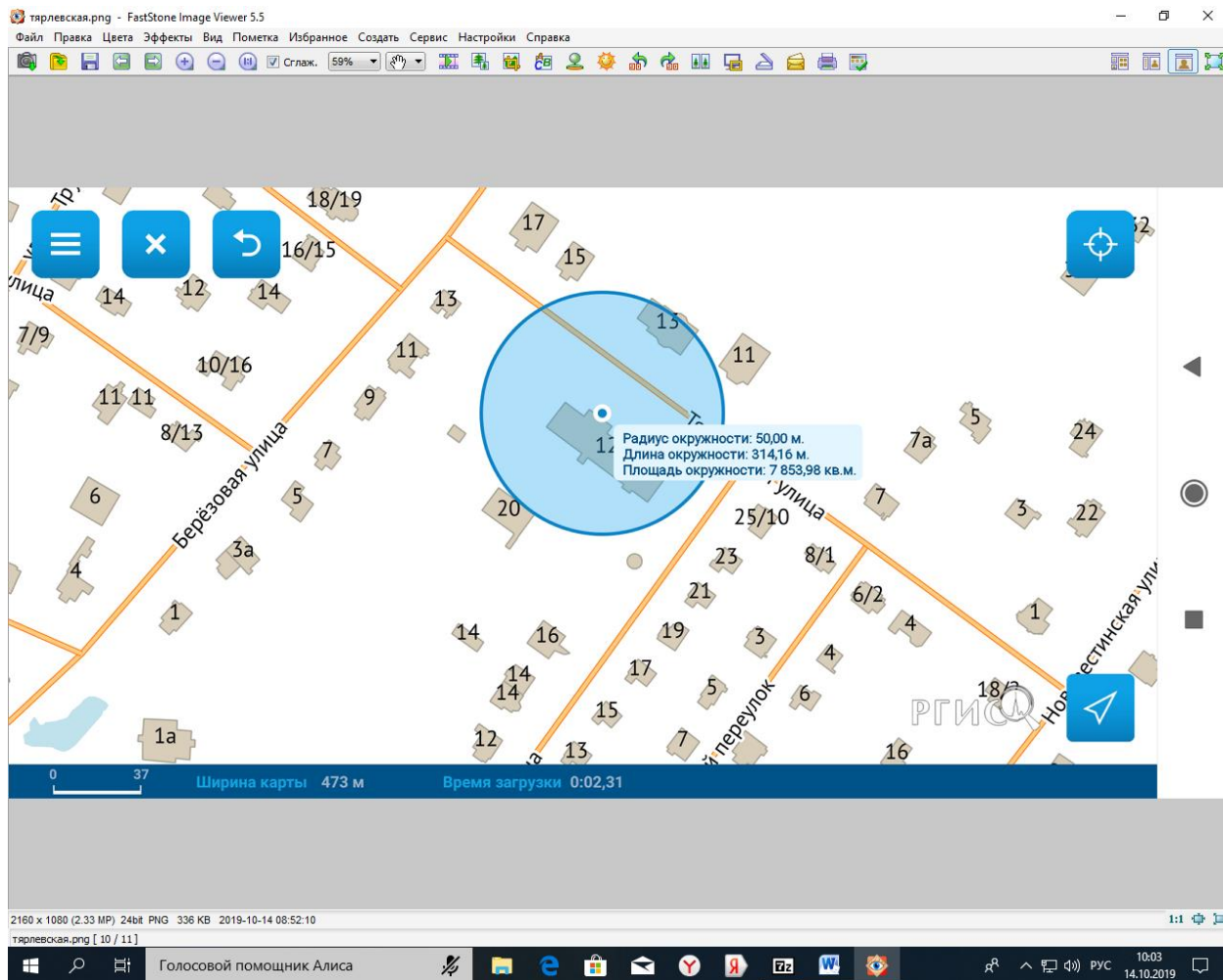


# Схема № 5

## Детский сад № 30

Адрес: Санкт-Петербург, пос. Тярлево, ул. Тярлевская, д. 12

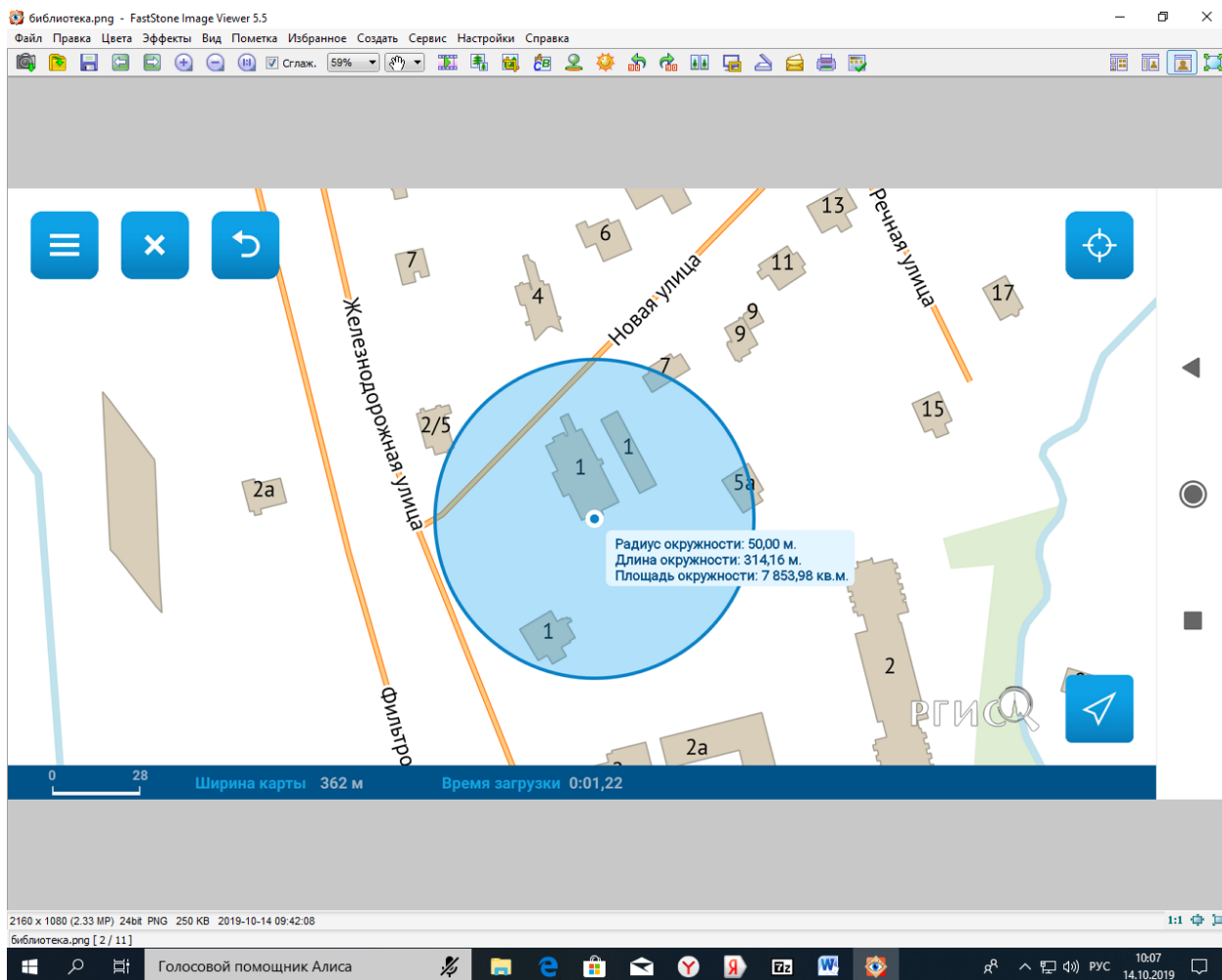
### Вход 2



# Схема № 6

## Библиотека Тярлево

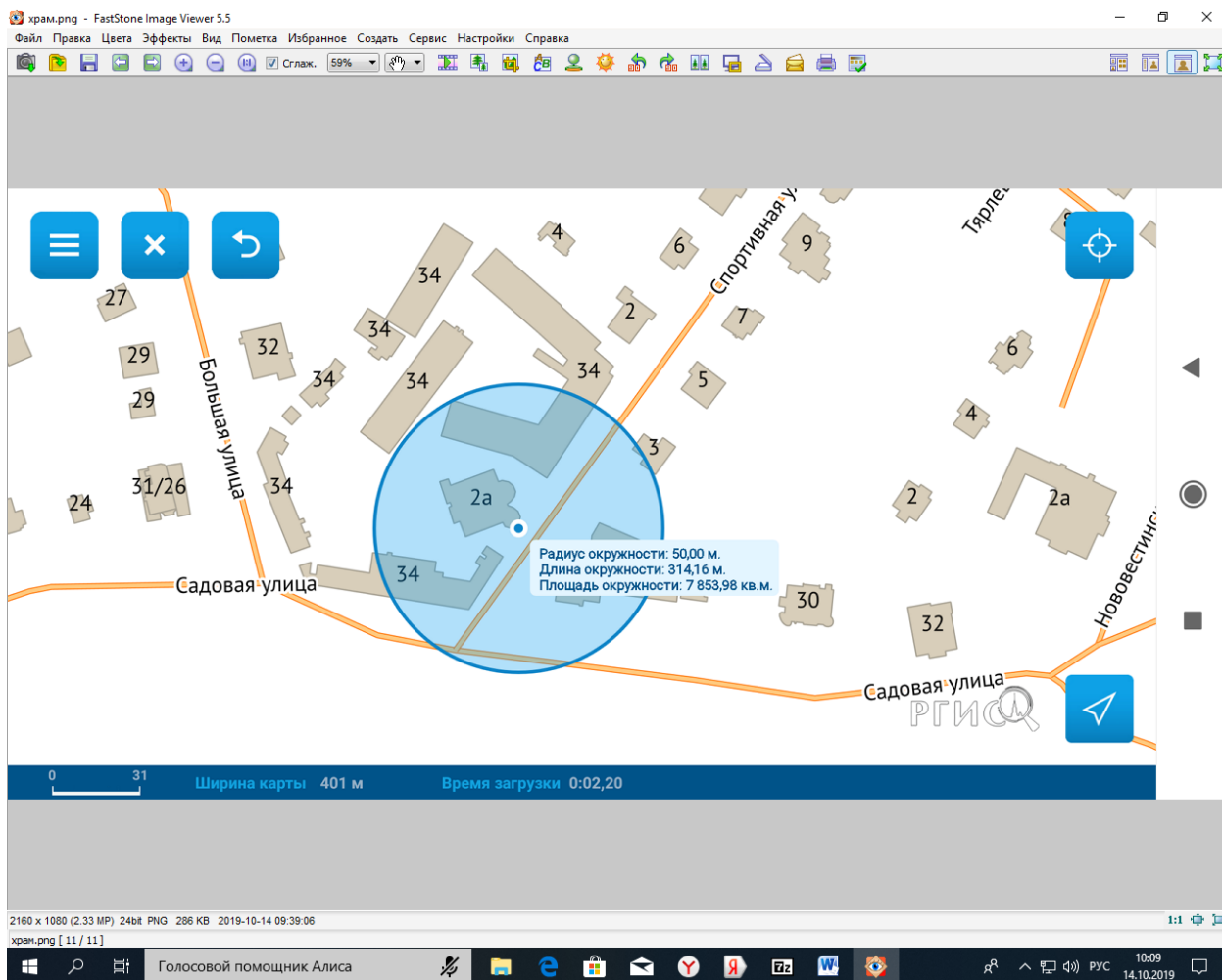
Адрес: Санкт-Петербург, пос. Тярлево, ул. Новая, д. 1



# Схема № 7

## Храм преображения господня

Адрес: Санкт-Петербург, пос. Тярлево, ул. Спортивная, д. 2А



# Схема № 8

## Триумф — теннисный клуб

Адрес: Санкт-Петербург, пос. Тярлево, ул. Московское шоссе, д. 22-24 А

